



# 青岛职业技术学院

## 高等职业教育质量年度报告（2022）



二〇二一年十二月

## 内容真实性责任声明

学校对青岛职业技术学院高等职业教育质量年度报告  
(2022) 及相关附件的真实性、完整性和准确性负责。

特此声明。

单位名称 (盖章):



法定代表人 (签名):

2021 年 12 月 6 日

# 目录

前 言 .....	1
<b>1 办学规模与质量 .....</b>	<b>2</b>
1.1 招生质量 .....	2
1.1.1 招生规模.....	2
1.1.2 生源质量.....	3
1.2 学生就业.....	3
1.2.1 落实就业“一把手工程” .....	3
1.2.2 校企合作高质量就业.....	4
<b>2 学生成长与发展 .....</b>	<b>6</b>
2.1 党建统领 .....	6
2.1.1 抓责任落实，建立党建工作联动机制.....	6
2.1.2 抓学习教育，感悟深邃思想伟力.....	8
2.1.3 抓组织建设，凝聚党员干部战斗力.....	9
2.1.4 强化政治担当，落实意识形态工作政治责任.....	9
2.1.5 落实全面从严治党.....	10
2.2 落实三全育人，持续推进四大工程.....	11
2.2.1 文明修身工程.....	11
2.2.2 技能提升工程.....	12
2.2.3 体质提升工程.....	13
2.2.4 心理健康教育工程.....	15
2.3 学生支持服务.....	16
2.3.1 做优学生服务管理平台 .....	16
2.3.2 完善发展资助体系.....	17
2.3.3 双创教育.....	17
2.4 团学工作 .....	19
2.4.1 深化团学改革.....	19
2.4.2 学生志愿服务.....	19
2.4.3 社团活动.....	20
<b>3 教育教学与改革 .....</b>	<b>21</b>
3.1 专业布局 .....	21
3.2 教学改革 .....	22
3.2.1 教学模式改革.....	22

3.2.2 课程思政改革.....	23
3.2.3 实践教学.....	24
3.3 产教融合 .....	25
3.3.1 校企共建专业.....	25
3.3.2 校企共建实训基地.....	27
3.3.3“1+x”证书试点 .....	29
<b>4 制度政策与保障 .....</b>	<b>30</b>
4.1 制度保障 .....	30
4.1.1 管理体制变革.....	30
4.1.2 人事管理制度改革.....	30
4.2 师资保障 .....	31
4.2.1 专任教师结构.....	31
4.2.2 教师发展.....	32
4.2.3 教师科研.....	34
4.3 条件保障 .....	35
4.3.1 资金投入.....	35
4.3.2 实训条件建设.....	35
4.3.3 后勤服务.....	36
4.3.4 疫情防控.....	36
4.4 质量保障 .....	37
4.4.1 积极贯彻落实教育评价改革方案.....	37
4.4.2 健全完善教育教学管理标准体系.....	38
4.4.3 持续推进诊断与改进工作机制.....	38
4.5 智慧校园 .....	39
4.5.1 智慧校园基础设施建设.....	39
4.5.2 信息化服务教学改革.....	40
4.5.3 信息化服务学校治理.....	40
<b>5 国际合作 .....</b>	<b>41</b>
5.1 国际合作基本情况.....	41
5.2 国际合作项目 .....	41
5.3 国际交流培训.....	42
<b>6 服务贡献 .....</b>	<b>44</b>
6.1 培训服务 .....	44
6.1.1 职教师资培训.....	44

6.1.2 新时代文明实践志愿服务培训.....	45
6.1.3 职业技能培训.....	46
6.2 服务国家战略.....	47
6.3 科技服务 .....	48
<b>7 面临的挑战和举措.....</b>	<b>49</b>
7.1 面临的挑战.....	49
7.1.1 服务社会能力.....	49
7.1.2 师资队伍建设.....	50
7.1.3 企业资金投入.....	50
7.1.4 国际合作交流.....	50
7.2 未来发展举措.....	50
7.2.1 提升服务社会能力.....	50
7.2.2 优化师资队伍.....	51
7.2.3 完善多元融资体制.....	51
7.2.4 拓展国际交流方式.....	51
附录 表 1 计分卡.....	53
附录 表 2 学生反馈表.....	54
附录 表 3 教学资源表.....	55
附录 表 4 国际影响表.....	56
附录 表 5 服务贡献表.....	58
附录 表 6 落实政策表.....	59

## 图表目录（一）

图 1-1：各类录取方式占比.....	2
图 1-2：2021 年录取生源结构 .....	3
图 1-3：2021 届毕业生校园招聘会 .....	4
图 1-4：毕业生毕业三年后晋升比例.....	5
图 1-5：王立菲正在进行教学活动.....	6
图 2-1：与驻地峨眉山路社区实施党建共建活动.....	7
图 2-2：庆祝建党 100 周年系列展.....	7
图 2-3：党委理论中心组学习交流现场.....	8
图 2-4：“学习百年党史 汲取奋进力量”学生党史知识竞赛 .....	8
图 2-5：二级学院党总支书记专题培训会.....	9
图 2-6：邀请专家组织开展新闻舆论工作专题培训.....	10
图 2-7：大学生文明服务岗督查.....	12
图 2-8：学生在全国职业院校技能大赛服装设计与工艺赛项获一等奖.....	13
图 2-9：丰富多彩的校院体育竞赛活动.....	14
图 2-10：辅导员心理健康教育技能培训.....	16
图 2-11：辅导员发展中心揭牌及辅导员工作培训课堂.....	17
图 2-12：2018-2021 年毕业生自主创业比例 .....	18
图 2-13：企业双创导师为孵化基地项目作专题讲座.....	18
图 2-14：第二届跨国公司领导人青岛峰会志愿者合影.....	20
图 2-15：学院第十五届社团文化节舞蹈《琴岛情》.....	21
图 3-1：“高品质沟通”入选国家课程思政示范课程.....	24
图 3-2：2018-2021 年生均校内实践教学工位数 .....	25
图 3-3：学生在京东物流“校园云仓”生产性实训基地进行项目实训.....	25
图 3-4：与酷特智能股份有限公司共建时尚产业学院.....	26
图 3-5：电子商务专业学生“双十一”网络营销实训项目 .....	28
图 3-6：“1+X”证书考试通过率 100%贺函 .....	29
图 3-7：“1+X”研学旅行策划与管理职业技能等级证书现场考核.....	29
图 4-1：人事改革政策宣讲.....	31
图 4-2：专任教师结构.....	32
图 4-3：王风茂教授参加庆祝中国共产党成立 100 周年大会.....	34
图 4-4：张续周获得山东省科学技术奖证书.....	34
图 4-5：学校教学仪器设备投入变化情况.....	35
图 4-6：学校获“节约型公共机构示范单位”称号.....	36
图 4-7：学生返校监测检查.....	37



图 4-8：学校智能楼宇三维展示平台 .....	39
图 4-9：学校智能客服机器人总体服务数据 .....	41
图 5-1：山东省人民政府的办学批复 .....	42
图 5-2：培训团教师指导学员进行制冷系统分析、焊接实训 .....	43
图 5-3：中华文化云课堂一向印尼小学生讲授剪纸艺术 .....	44
图 6-1：师资培训授课现场 .....	45
图 6-2：青岛市“蓝马甲”百场公益活动进社区活动启动仪式 .....	46
图 6-3：冠捷科技（青岛）有限公司春节期间留青人员技能培训班 .....	47
图 6-4：专家为甘肃临洮县党务干部领导能力培训班授课 .....	47
图 6-5：2018-2021 年学校横向技术服务到款额及科研经费到款额 .....	49

## 图表目录（二）

表 2-1：2020-2021 学年学生参加各类技能大赛获奖情况 .....	12
表 3-1：校企合作招生专业一览表 .....	26
表 3-2：校外实习基地建设情况表 .....	27
表 3-3：校外实习基地使用情况表 .....	28

## 案例目录

【案例 1】我校毕业生获评贵州省“最美劳动者” .....	5
【案例 2】打造学生工作品牌——“大学生文明服务岗” .....	11
【案例 3】“1234”实施大学生体质提升工程 .....	14
【案例 4】提升辅导员心理育人素养 助推心理育人工程 .....	15
【案例 5】拓展专业育人平台，志愿服务国际会议 .....	19
【案例 6】通过“四建”打造“四圈”，切实推进现代学徒制建设 .....	22
【案例 7】深化课程思政改革，打造“多元融合”思政育人共同体 .....	23
【案例 8】一企三校跨区域合作，共建人才培养新平台 .....	27
【案例 9】校企联动打造实战项目，育炼学生职业能力 .....	28
【案例 10】立足“三为”，创建国家级教师教学创新团队 .....	33
【案例 11】全国模范教师、我校王风茂教授受邀参加庆祝中国共产党成立 100 周年大会 .....	33
【案例 12】服务大企业走出去，我校教师赴加蓬执行培训任务 .....	43
【案例 13】拉紧“四个”纽带，打造服务乡村振兴的齐鲁样板 .....	48



# 前 言

青岛职业技术学院创建于 1951 年，是一所省市共管、以市管为主的全日制普通高校，主要从事全日制高职教育和社会职业技能培训和职教师资培训等，兼顾成人学历教育，中外合作学历教育等，具有接收外国留学生资质和聘请外国文教专家资格。自 2000 年举办高职教育以来，先后发展成为国家示范校、国家优质校、全国职业教育先进单位、国家职业院校数字校园、“双高计划”立项建设单位，荣获全国职业教育先进单位、国家现代学徒制试点学校、全国职业院校实习管理 50 强、国际影响力 50 强、教学资源 50 强、育人成效 50 强及山东省文明校园等荣誉称号。

学校以立德树人为根本任务，以高质量发展为主线，以改革创新为动力，不断深化产教融合、校企合作。在党委领导下，立足半岛、面向山东、辐射全国，秉持“厚德乐学，修能致用”的校风和“乐学善思，知行合一”的学风，积极探索“育训结合、知行合一”人才培养模式改革，培养德智体美劳全面发展的高素质技术技能人才。

## 1 办学规模与质量

学校现有青岛西海岸新区、市南、市北三个校区，设有海尔学院（机电工程学院）、信息学院（软件与服务外包学院、青岛物联网应用技术研究院）、生物与化工学院（蓝色工程学院）、旅游学院、商学院、教育学院、艺术学院、马克思主义学院、基础教学部 9 个二级院部。目前，学校有教职工 802 人，专任教师 641 人，全日制高职在校生 11348 人。

### 1.1 招生质量

#### 1.1.1 招生规模

2021 年学院三年制高职招生专业 46 个，较去年增加 4 个，总计划数为 4440 人，较去年增加 40 人，实际录取新生 4388 人。报到新生数为 4084 人，报到率为 93.07%。

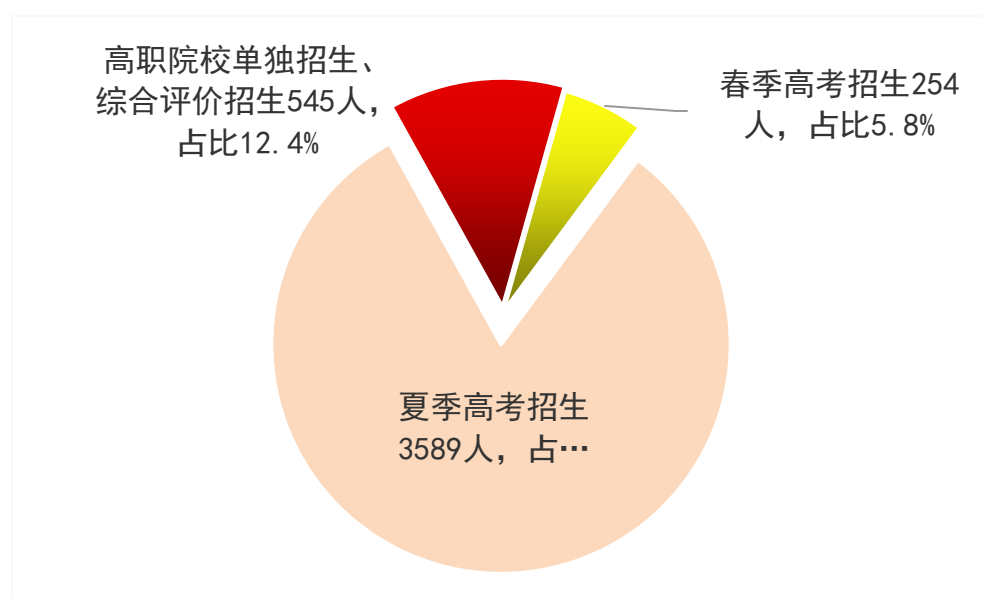


图 1-1：各类录取方式占比

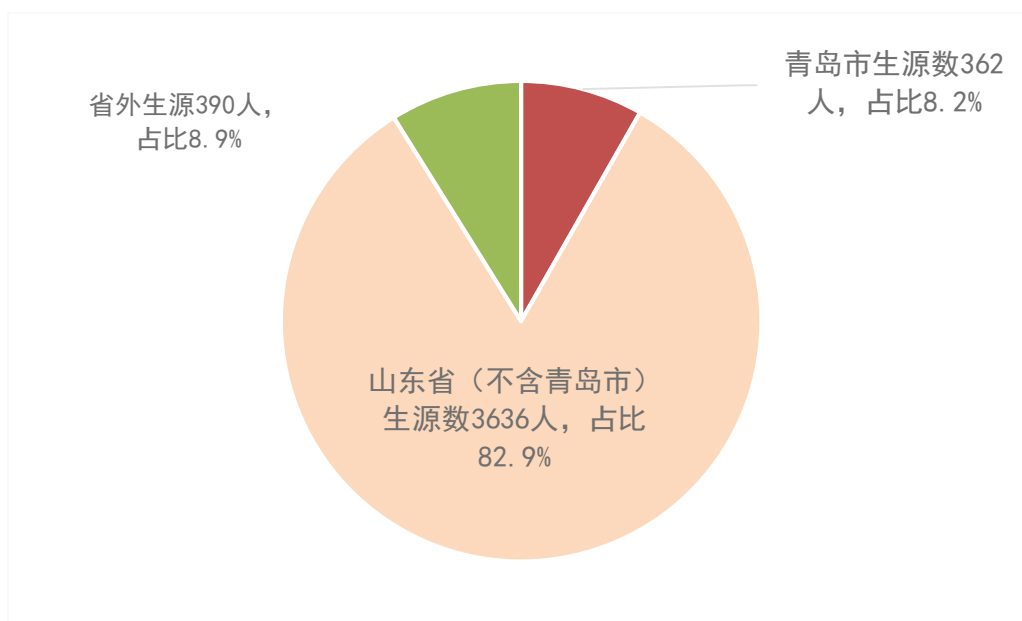


图 1-2：2021 年录取生源结构

### 1.1.2 生源质量

2021 年夏季高考普通专业最低投档分数为 415 分，较去年提高 7 分，录取考生平均分 438.5 分，低于本科控分线 5.5 分。其中，应用化工技术、生物制药技术、商务日语、电子商务、大数据与会计、传播与策划、学前教育 7 个专业平均分超本科控分线；生物制药技术、商务日语、大数据与会计、学前教育 4 个专业最低录取分数超本科控分线。

## 1.2 学生就业

### 1.2.1 落实就业“一把手工程”

学院党委高度重视毕业生就业工作，要求全院上下统一思想，认真贯彻落实上级文件精神，“稳就业”“保就业”，确保毕业生就业总体稳定；制发《关于推进 2021 届毕业生就业创业

工作的实施意见》，落实就业工作“一把手”工程，实行就业数据“月报、周报、日报”制，层层落实，责任到人。2021 年发放特困生求职创业补贴 12.4 万元。学院通过线上、线下为 2021 届毕业生累计提供岗位 20000 余个，60%以上就业毕业生通过学院推荐获得岗位。



图 1-3：2021 届毕业生校园招聘会

### 1.2.2 校企合作高质量就业

着力于服务山东省新旧动能转换重大战略，培养地方紧缺高技能人才。借助现代学徒制、产业学院等合作平台，探索实施校企合作就业新路径。2021 届毕业生共 3391 人，涉及 42 个专业，经省人社厅认定，三年制毕业生就业率为 98.32%。其中，贫困生 242 人，总体就业率为 98%。省级优秀毕业生 219 人，总体就业 99%。用人单位对学校毕业生的满意度达到 98.87%，毕业生毕业三年晋升比例自 2018 年以来保持稳步上升，今年

达到 65%。

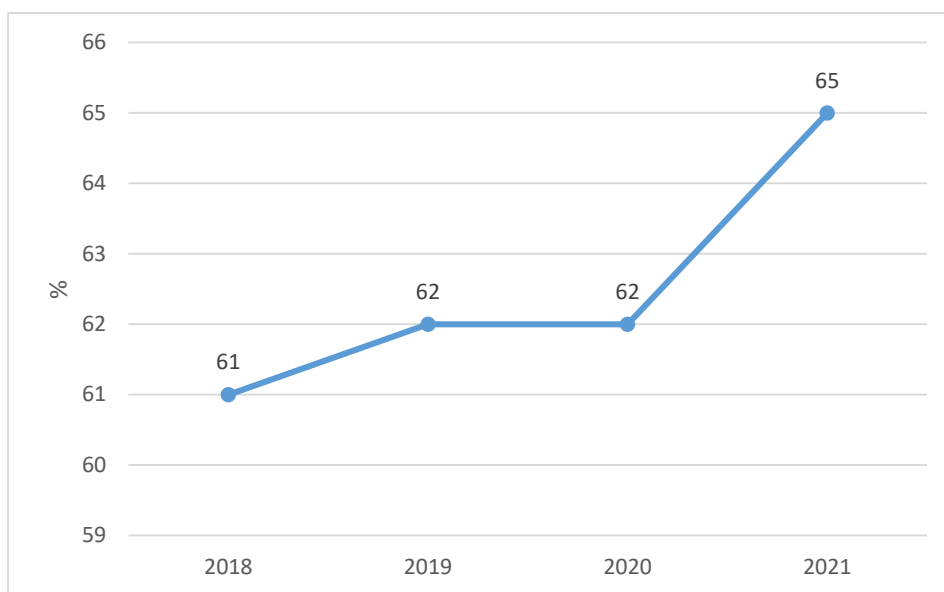


图 1-4：毕业生毕业三年后晋升比例

#### 【案例 1】我校毕业生获评贵州省“最美劳动者”

近日，以“中国梦·劳动美——永远跟党走 奋斗新征程”为主题的 2021 年贵州省“最美劳动者”发布仪式在贵阳举行。我校 2019 届毕业生王立菲获评贵州省“最美劳动者”。

作为一名“资深”志愿者，在校期间，王立菲积极参与“天生棒小孩”、“七彩四点半”等品牌项目，并作为“小马支教”赴贵支教团队第九批次队长，在大三期间带领团队赴贵州安顺紫云县开展了为期一年的支教服务。毕业后，她带着对西部基础教育的不舍，毅然返回贵州，成为了一名光荣的特岗教师，现任教于安顺经济开发区新阳幼儿园。

多年来，学院志愿服务工作始终坚持服务大局、服务社会、服务青年的原则，深入挖掘专业优势，扎实推进志愿服务项目化运作、品牌化发展，在提高广大青年学生社会责任感的同时，引导青年志愿者以亲历者的身份讲好“青职故事”，涌现出了一大批优秀代表，用实际行动唱响了请党放心、强国有我的时代强音，谱写了奋斗青春的新篇章。



图 1-5：王立菲正在进行教学活动

## 2 学生成长与发展

### 2.1 党建统领

#### 2.1.1 抓责任落实，建立党建工作联动机制

坚持党建统领，用习近平新时代中国特色社会主义思想武装头脑、教育师生、指导工作，立足“十四五”开局，不断弘扬实干作风、狠抓工作落实，破解党建与业务“两张皮”问题，用高质量党建统领学校工作高质量发展。





图 2-1：与驻地峨眉山路社区实施党建共建活动



图 2-2：庆祝建党 100 周年系列展



### 2.1.2 抓学习教育，感悟深邃思想伟力

加强领导干部理论学习示范引领作用。依托校院两级理论学习中心组，邀请校内外专家，扎实开展全校理论学习和交流，在学习中感悟马克思主义理论的思想伟力。将理论学习应用于工作指导，极力提升学习教育的针对性与实效性。



图 2-3：党委理论中心组学习交流现场



图 2-4：“学习百年党史 汲取奋进力量”学生党史知识竞赛

### 2.1.3 抓组织建设，凝聚党员干部战斗力

按照“三化一型”干部队伍建设要求，进一步优化干部队伍结构，全面加强干部队伍建设。深入推进党支部标准化规范化建设，逐步规范学校党组织设置与党组织隶属关系，理顺二级院部党政分工合作的工作运行机制，明确校内二级党组织议事决策规范。



图 2-5：二级学院党总支书记专题培训会

### 2.1.4 强化政治担当，落实意识形态工作政治责任

严格落实意识形态工作责任制，制定《意识形态工作校内巡察实施办法》《学校关于关键时期和重要时间节点等重大意识形态舆情事件应急处置预案》等文件，建立健全意识形态工作校内巡察机制，加强舆情分析研判和监管引导。强化主体责任，专题研究意识形态工作，定期向上级党委汇报意识形态工

作。严格审批各类报告会、讲堂讲座等，全面加强对课堂教学和各类思想文化阵地的规范管理。学校成为新华社首批山东高校融媒云平台入驻单位。获评中国青年报 2021 年度影响力高校视频号。



图 2-6：邀请专家组织开展新闻舆论工作专题培训

### 2.1.5 落实全面从严治党

压实压紧管党治党政治责任，加强党风廉政建设。制定《2021 年度全面从严治党责任清单》《2021 年度党风廉政建设工作要点》，进一步压实压紧管党治党政治责任。出台《运用监督执纪“第一种形态”实施细则》《廉政档案管理办法》（试行）等文件，做好权力运行的监督监察。

## 2.2 落实三全育人，持续推进四大工程

### 2.2.1 文明修身工程

扎实推进大学生文明修身工程。全校开展“明礼·诚信 明德·修身 明智·笃行”主题教育活动，突出理想信念教育、价值养成教育、文化传承教育。通过发布文明修身倡议书、号召全院同学厚德乐学，文明先行；新生入上好“文明修身”第一课、成立文明礼仪服务岗等主题系列实践活动，引导学生培养良好的行为习惯，锤炼高尚品格，深入推动“大学生文明修身工程”落地生效。评选 12 名青岛职业技术学院“大学生文明标兵”，通过进行专题报道和广泛宣传，营造文明修身的良好氛围，充分发挥最美青职学生榜样的激励作用。

#### 【案例 2】打造学生工作品牌——“大学生文明服务岗”

为进一步推进学院文明修身工程实施，提高学生文明修养，锤炼学生高尚品格，充分发挥学生干部全心全意为同学服务的作用，学校团委在全院建立了学生工作品牌“大学生文明服务岗”。文明服务岗成员主要由校院两级学生会骨干成员组成，由学工部、团委统一组织协调，各二级学院团总支和各级学生会具体执行。主要岗位职责内容是各类不文明行为的劝导和文明行为的记录宣传。团委负责选拔组建流动服务队，在校园区域内按既定路线进行文明引导和宣传工作。自 2020 年 9 月大学生文明服务岗成立以来，共开展文明督察服务活动 500 余次，学生文明素养显著提升。





图 2-7：大学生文明服务岗督查

### 2.2.2 技能提升工程

学校党委高度重视学生技能提升培养，着重从技能竞赛、“1+X”证书、现代学徒制等方面落实“技能提升工程”。本年度全校参加省级（含）以上技能竞赛 130 余项，其中，国赛获得特等奖 2 项、一等奖 2 项、二等奖 4 项；省赛获得特等奖 2 项、一等奖 36 项、二等奖 41 项。校企合作设置“1+X”证书试点 39 个，职业资格证书和职业技能证书 72 个，参加考核人数 1792 人。完成 11 个省、市现代学徒制试点专业的考核。据麦可思调研结果显示，用人单位对 2000 届毕业生“专业知识”“解决问题能力”和“动手操作能力”满意度均为 93%。

表 2-1：2020-2021 学年学生参加各类技能大赛获奖情况

赛项类别	获奖等级	获奖数量
全国大赛	特等奖	2
	一等奖	2
	二等奖	4
	三等奖	3

赛项类别	获奖等级	获奖数量
山东省大赛	特等奖	2
	一等奖	36
	二等奖	41
	三等奖	38



图 2-8：学生在全国职业院校技能大赛服装设计与工艺赛项获一等奖

### 2.2.3 体质提升工程

从学生健康入手，推进实施学生体质提升工程。加强体育科研成果转化，促进理论研究与教学实践深度融合，2021年5月26日，我校与山东斯泰麟网络科技有限公司成立“大学生体质提升与发展研究院”。持续开展体质训练营、手机自主跑步、阳光体育月度竞赛等系列体质提升活动。与合作企业开展“体质提升研究中心”建设，改革创新大学生体质健康测试工作。2020-2021年度体质健康达标测试合格91.8%，比上一年度提高0.3个百分点，免测率降到5%，同比去年低

了 0.7 个百分点。

### 【案例 3】“1234”实施大学生体质提升工程

学校树立“以学生为中心，健康第一”的理念，以制度驱动、“两跑”带动、“三特色”联动、“四平台”推动为施策点，全面促进大学生体质提升工程实施。学校建立健全体育工作机制，将体质健康作为学校体育工作的总目标；贯彻校园阳光长跑，增以“两跑”（达标测跑和手机记跑）带动实施学生体质提升；积极打造“三层一讲”模式教学、青职特色校园阳光月度竞赛、青职特色体育大部制运动队“三个特色”体育抓手，“体育课学生助教制”四个服务平台，促进学生全面健康发展。



图 2-9：丰富多彩的校院体育竞赛活动



#### 2.2.4 心理健康教育工程

学校狠抓“心理健康教育工程”实施意见的落实，心理健康教育工作继续扎实推进。通过发挥二级学院心理健康教育工作站的作用，动态开展学生心理危机预防与干预，心理健康教育宣传、开设心理健康教育课、提供全时段心理咨询服务、辅导员心理健康教育技能培训等为全校师生心理健康护航。作为全国高职心理健康教育工委主任委员单位，启动了全国高职院校心理健康教育精品项目的建设。同时，作为山东督导点，承担理伦培训、督导培训、疫情下心理师推荐、阳光心旅月讲等社会心理服务工作。

#### 【案例 4】提升辅导员心理育人素养 助推心理育人工程

学校坚持“人人关注心理，人人关注健康”的理念，聚焦二级学院心理健康教育工作站辅导员核心素养打造，对全体辅导员进行系统培训，以法律、伦理为底线，以心理健康知识为依托，以实际工作案例为抓手，以心理健康教育实操能力为核心，提升辅导员队伍心理健康教育意识、知识和能力，增强心理健康教育的针对性和实效性，培养学生良好的心理品质和健全的人格，把心理健康教育工作与学生各项工作紧密结合，把危机排查与危机管理网格化，把解决学生心理问题与解决学生实际问题相结合，助推学校心理育人工程扎实有效开展。



图 2-10：辅导员心理健康教育技能培训

## 2.3 学生支持服务

### 2.3.1 做优学生服务管理平台

强化辅导员队伍建设。成立“辅导员发展中心”，开展辅导员沙龙活动；立项建设第二批辅导员名师工作室；举办第九届辅导员工作论坛。在省教育厅、省教育厅组织的全省高校辅导员 2020 年度优秀工作案例评选中，我校荣获高职高专组一等奖 1 项，二等奖 1 项，三等奖 1 项。其中，案例《“12345”工作法帮助学生冲破失恋的茧，化成美丽的蝶》获一等奖。在山东高校“辅导员讲党史”优秀短视频大赛中，获得二等奖 2 项，三等奖 1 项。



图 2-11：辅导员发展中心揭牌及辅导员工作培训课堂

### 2.3.2 完善发展资助体系

开展学生资助诚信教育主题活动，发挥资助育人功能。在全院开展了学生资助诚信主题教育活动，营造出“诚信待人、诚信做事、诚信学习、诚信立身”的良好氛围，进一步增强当代大学生的诚信意识和责任意识，推动国家助学贷款、国家奖助学金等资助工作持续健康发展，使资助育人成效得以显现。本年度全院共有 1715 名学生纳入家庭经济困难库，占全校人数比例 13.8%。学校奖、减、免资金 900 余万元。

### 2.3.3 双创教育

建立并完善“课程体系、平台体系、政策支撑体系、评价体系”四位一体的创新创业教育体系。设立创业学院，将通识课程、专创融合课程、实践训练课程、个性化培养课程有机融合，贯穿人才培养全过程，实现创新创业课程 100% 开设，在校

生 100%参与创新创业实践活动，双创大赛 100%全覆盖。近三年省级以上“创新创业”大赛获奖 120 项，大学生创业孵化基地累计孵化项目 71 个，建立创新创业社团（俱乐部）48 个，创新创业技能大师工作室 30 个。2018 以来学校毕业生自主创业比例稳步提升，2020、2021 年自主创业比例均达到 1.3%以上。

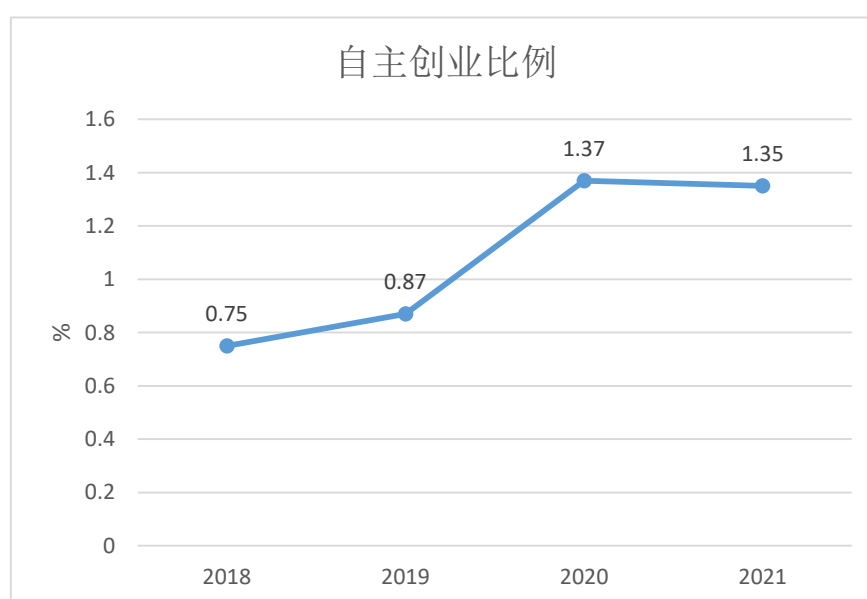


图 2-12：2018-2021 年毕业生自主创业比例



图 2-13：企业双创导师为孵化基地项目作专题讲座

## 2.4 团学工作

### 2.4.1 深化团学改革

认真贯彻党的十九届五中全会和省高校共青团工作会议精神，本年度以团学干部作风整顿提升工作为契机，坚持查问题、列清单、抓整改、促落实的原则，有计划、按步骤地开展团学改革工作。通过认真扎实地工作推进，着力解决了我院团学干部存在的 10 条问题，切实增强了共青团工作的引领力、组织力、服务力。

### 2.4.2 学生志愿服务

深耕厚植志愿情怀，营造良好志愿服务氛围，本年度先后组织十余支队伍赴乡村（社区）开展“七彩假期”等志愿服务。三支队伍入选团中央 2021 年“圆梦工程”助力乡村学校少年宫“七彩假期”志愿服务团队。社区 1+1 志愿服务团队、小马支教公益教育团队入选团中央青年志愿者服务社区行动“七彩四点半”示范团队。学生志愿者结合专业特点，发挥专业优势，参与第二届跨国公司领导人青岛峰会、第 31 届青岛国际啤酒节、全国第十四届学生运动会等重大节会服务。本年度，学生参与志愿服务活动时间达 16703 人日。

#### 【案例 5】拓展专业育人平台，志愿服务国际会议

2021 年，旅游学院选拔 17 名学生服务博鳌亚洲论坛全球健康论坛，



选拔 26 名志愿者服务第二届跨国公司领导人青岛峰会。博鳌亚洲论坛全球健康论坛是博鳌亚洲论坛在年会之外构建的首个专业性论坛,是目前在中国举办的健康领域最高规格的国际会议。跨国领导人峰会邀请世界 500 强公司或亚太区、大中华区领导人和行业领军企业全球领导人等重量级嘉宾出席。

志愿团队分散服务于与会人员抵离、酒店入住管理、统筹协作、集中办公区、会务联络、会场服务、物资管理、城市对接暨交流餐叙、综合协调等多个专班。志愿服务团队以朝气蓬勃的精神面貌、热情友好的工作态度、踏实严谨的工作作风、规范专业的服务水准,高标准、严要求地投入到各项志愿服务工作,赢得了与会嘉宾、会议工作人员的一致好评。



图 2-14: 第二届跨国公司领导人青岛峰会志愿者合影

### 2.4.3 社团活动

学校坚持以社团活动为载体打造校园文化品牌,以社团“六化”,即品牌化、专业化、国际化、制度化、社区化、课程化为目标,深入推进实施社团“十百千”项目,学生 100%加

入社团。以“一节一街”（社团文化节、文化成果街）为抓手，提升社团品牌影响力。社团文化节是学校一年一度的文化视听盛宴，旨在引导广大学生培育和践行社会主义核心价值观。社团文化街成果展暨社团纳新活动，则是通过举办创新创业、文化艺术、体育运动等成果展，全面地向新生展示我院丰富的社团文化成果，同时也为学院品牌社团建设注入了新生力量。

本年度社团文化节期间，围绕“以史为鉴、传承经典”“专业技能、竞技交流”“体育运动、青春风采”“志愿公益、服务社区”4个主题，集中举办了各级各类社团活动126项。



图 2-15：学院第十五届社团文化节舞蹈《琴岛情》

### 3 教育教学与改革

#### 3.1 专业布局

依据教育部新的专业目录，建立和完善专业对接与契合机制、专业改造与新增机制，与区域内新一代信息技术、高端装备、现代海洋、精品旅游、文化创意、现代商贸与商业等七大



重点产业相契合，建设智能制造、人工智能、文化旅游、服装与服饰设计（国际时尚）、海洋化工、学前教育、电子商务等七类专业群。学校目前开设 13 个大类 45 个专业，其中国家级专业 13 个、山东省高水平专业群 3 个、山东省品牌专业 1 个。服装与服饰设计（国际时尚）专业群为国家“双高计划”重点建设专业群。

## 3.2 教学改革

### 3.2.1 教学模式改革

贯彻党的教育方针，落实三教改革要求，继续推进“项目教学”“模块化教学”“主题教学”等教学模式改革，打造“以学生为中心”的智慧课堂，推进信息技术与教学有机融合，开展智慧课堂标准研究，延展课堂教学空间、知识传授内容与师生互动渠道，提升课堂开放性。推进“岗课赛证”融通机制和学分制改革，“1+X”职业技能等级证书标准、技能竞赛训练项目有机融入课程体系，以赛促教，以赛促学。深化产教融合、校企合作，深化教师、教材、教法改革、创新创业教育改革、书院制改革，促进学生全面发展。

#### **【案例 6】通过“四建”打造“四圈”，切实推进现代学徒制建设**

青岛职业技术学院以国家级现代学徒制试点专业——制冷与空调技术为依托，立足企业、学生和专业建设发展需求，通过“四建”（构建“全程学徒、分阶培养”的人才培养体系，搭建产教双元融合的专业

课程体系，共建校企共用教学资源链，营建专业与产业深度融合链），打造“四圈”（多元共育人才圈、学徒培养联动圈、育训融通实训圈、驱动发展业态圈），人才培养的适应性和实用性不断增强，为切实推进中国特色现代学徒制建设探索出一条有效实施路径。

### 3.2.2 课程思政改革

学校贯彻落实《高等学校课程思政建设指导纲要》，立足职业教育和立德树人根本目标，结合专业特点，确立价值塑造、能力培养、知识传授“三位一体”课程建设目标，将马克思主义、爱国情怀、民族精神、人文关怀、创新思想等融入专业人才培养体系，将课程思政理念有机落实到专业人才培养方案，促进思政教育与专业教育有效融合、良性互动，全面构建“同向同行、协同育人”的课程思政育人机制，形成“青职特色”课程思政体系。本年度，遴选校级课程思政示范课 17 门、教学能手 6 人、优秀教学团队 2 个，获评省级课程思政示范课程 4 门、国家级课程思政示范课程 1 门；课程思政专项课题院级教改科研立项 5 项、省市级立项 3 项，落实各项支持及奖补资金 30 余万元。

#### 【案例 7】深化课程思政改革，打造“多元融合”思政育人共同体

学校深入开展价值塑造、知识传授和能力培养的融合化课程思政改革实践，打造“多元融合”思政育人共同体，即专业课教师+思政课教师共同致力于专业德育元素挖掘和融入课堂的方法设计，打造课程思政

教学名师；专业课教师+学工辅导员共同致力于专业精神传承与日常行为习惯养成的耦合育人建设；专业课教师+企业导师共同致力于打通校内外联合育人通道，拓展育人空间。在培养学生“一技之长”的同时，注重对学生的价值引领和德育培养。



图 3-1：“高品质沟通”入选国家课程思政示范课程

### 3.2.3 实践教学

学校在实践教学方面，充分利用校内和校外社会实践教学条件，形成了单项技能训练、综合技能实训和顶岗实习相结合的实践教学体系。校内实训基地 82 个，总建筑面积 50160.73 平方米，基地工位数 7624 个，生均校内实践教学工位数逐年提升；使用总量 3300812 人时，其中社会使用量 338710 人时。校外实习实训基地 287 个，承担实训项目 952 个。实践课程课时数比例达 57.27%。

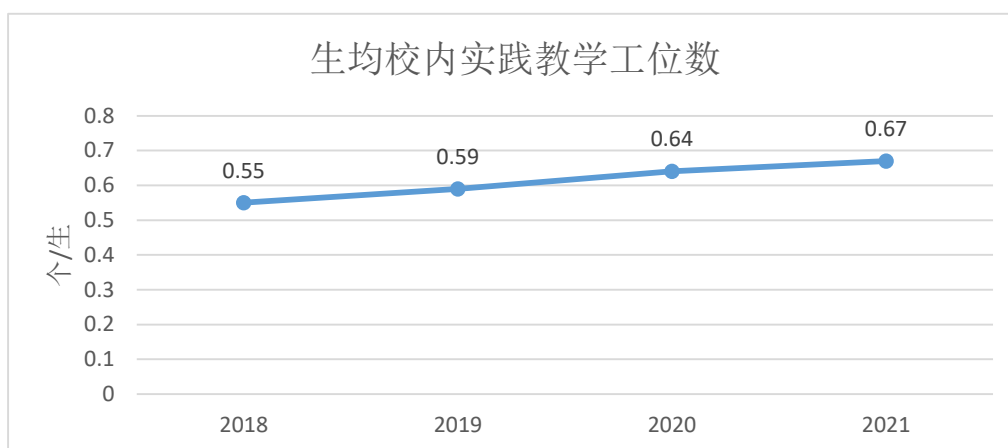


图 3-2：2018-2021 年生均校内实践教学工位数



图 3-3：学生在京东物流“校园云仓”生产性实训基地进行项目实训

### 3.3 产教融合

#### 3.3.1 校企共建专业

“1+1+N”工程整体成势。各二级院部抢抓机遇，主动作为，校企合作出新招，有新意。本年度全校新增校企合作招生专业 5 个，共建产业学院 4 个；与主要企业合作开发课程 201 门、教材 91 种，为企业年培训员工数 32807 人天，获批西海岸新区校城融合办公室“高校校长专项基金”400 万元。

表 3-1：校企合作招生专业一览表

序号	校企合作招生专业	合作企业	备注
1	人工智能技术应用	山东闪亮智能科技有限公司	
2	产品艺术设计	青岛无限三维有限公司	
3	动漫制作技术	青岛西发文化科技有限公司	
4	影视多媒体技术	青岛西发文化科技有限公司	
5	空中乘务	空港善瑞航空技术服务有限公司	
6	机电一体化技术	莱茵科斯特智能科技有限公司	新增
7	健康管理	青岛明月海藻集团有限公司	新增
8	学前教育	卓越云师教育技术有限公司	新增
9	市场营销	山东开创信息有限公司	新增
10	健身指导与管理	青岛英派斯健康管理有限公司	新增



图 3-4：与酷特智能股份有限公司共建时尚产业学院

### 【案例 8】一企三校跨区域合作，共建人才培养新平台

学校牵头成都航空职业技术学院和无锡科技职业学院与海尔卡奥斯在青岛共同签署协同推进工业互联网数字人才培养合作协议，共同探索跨区域联手培养工业互联网数字化人才新模式。合作团队将聚焦工业互联网特色，共建一流专业群平台，拓展工业互联网背景下校企多元合作共建专业群的新路径；围绕职业能力培养，共建应用场景平台；围绕“场景驱动”的应用型模块课程、工业互联网最新研究成果，共同开发工业互联网数字化人才培养课程体系；加快建立工业互联网校企合作与产教结合机制，打造多层次复合型工业互联网人才培养模式。

#### 3.3.2 校企共建实训基地

以培养学生专业技能为目标，以落实实践教学为抓手，联合合作企业共建学生实训基地。截止目前，校企合作共建校内生产性实训基地 8 个、校外实训基地 287 个。其中，校外实训基地累计承担实训项目 952 个，接收毕业生就业 1219 人，占当年应届毕业生人数的 35.53%。接收学生实习 9474 人次，年均使用 148.02 天，接收半年顶岗实习的学生 2536 人。

表 3-2：校外实习基地建设情况表

基地数 合计	实训项目 总数	住宿条件		补贴情况		接收毕业 生就业数
		有	无	有	无	
287	952	170	117	253	34	1219



表 3-3：校外实习基地使用情况表

基地接待学生情况			基地使用时间			接受半年 顶岗实习 学生数
10 人以 上（含 10 人）	10 人 以下	总计 （人次）	120 天 以上	120 天 以下	平均使 用天数	
186	101	9474	154	133	148	2536

### 【案例 9】校企联动打造实战项目，育炼学生职业能力

电子商务专业与青岛海信集团合作，将企业真实项目引入课堂，结合电商“双十一”、“618”等节日促销节点，打造网络推广实训项目。校企双方共同制定实训教学内容、共同开发工作手册式教材、共同建设课程网站。以岗位职责要求为起点，学生将学习到海信全系列产品知识，熟悉海信电器促销活动策略，掌握京东平台、苏宁平台、天猫平台业务流程，充分运用网络客户服务话术，做好海信电商平台等技术服务工作。通过校地联动，共有 670 余名学生参加项目，项目产生经济效益 3 亿余元，有效提升了学生综合实践技能，助推区域经济发展。



图 3-5：电子商务专业学生“双十一”网络营销实训项目



### 3.3.3 “1+x” 证书试点

学校落实《国家职业教育改革实施方案》，实施“学历证书+若干职业技能等级证书”制度试点工作，本学年组织“1+X”证书培训与考核，完成“1+X”证书认证 19 项，试点证书颁发单位 18 个，试点学生规模 1121 人，试点取证人数 929 人。



图 3-6：“1+X”证书考试通过率 100%贺函



图 3-7：“1+X”研学旅行策划与管理职业技能等级证书现场考核

## **4 制度政策与保障**

### **4.1 制度保障**

#### **4.1.1 管理体制改革**

以全面修订学校章程为契机，构建顺应类型教育、符合学校实际的现代大学制度，激发办学活力，促进内涵式发展。全面深化校院二级管理体制改革，推进人权、事权、财权同步下移，形成教育资源要素深度关联、开放协同的生态系统。以有利于优化整体人员结构、提升人才培养质量和办学效益为出发点，推进内部管理体制改革。

#### **4.1.2 人事管理制度改革**

推动高水平建设高质量发展，学校积极推动系列人事制度改革，赋能发展活力。反复调研、征求意见、调整完善，先后研究出台了《教师工作量核算办法（试行）》《教职工平时考核实施办法》，修订完善了《学校专业技术岗位聘用实施办法（修订）》《奖励性绩效工资分配办法（修订）》等一系列重大改革性文件，点线面结合为改革发展奠定坚实制度基础。



图 4-1：人事改革政策宣讲

## 4.2 师资保障

### 4.2.1 专任教师结构

目前，专任教师 641 人，35 岁及以下教师 161 人，占比 25.12%，36-45 岁教师 337 人，占比 52.57%；46-60 岁专任教师 143 人，占比 22.31%。具有硕士以上学位的专任教师 534 人，占专任教师比例 83.31%。高级职称教师 233 人，占 36.35%；中级职称教师 295 人，占 46.02%；初级职称及其他教师 113 人，占 17.63%。

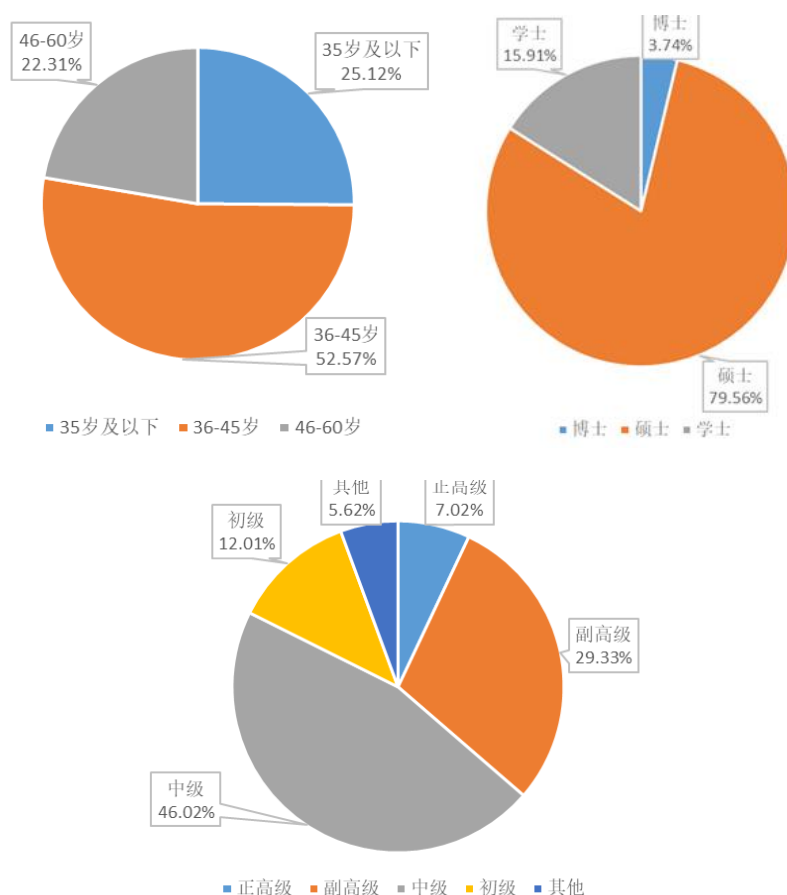


图 4-2：专任教师结构

#### 4.2.2 教师发展

本学年，学校师资队伍建设成果显著。人工智能技术专业群团队获评“山东省高校黄大年式教师团队”，旅游管理专业团队入选第二批“国家级教师教学创新团队立项建设单位”，实现学校在国家级教师教学创新团队建设方面的突破；此外，1 名教师被认定为国家级课程思政教学名师，3 名教师获评 2020 年省高校教学名师。此外，教师获得各类项目奖项 429 项，其中国家级 54 项，省级 256 项，地市级 106 项。其中，参加各级各类技能大赛获国家级二等奖 1 项，省级一等奖 4 项，二

等奖 4 项。

### **【案例 10】立足“三为”，创建国家级教师教学创新团队**

旅游管理专业主动适应“四新”经济发展态势，立足“为学以真、为事以恒、为人以德”的专业团队建设思想，打造国家级教师教学创新团队。旅游管理专业构建专兼职教师“双线并行，阶梯渐进”的团队教师发展路径，以名师引领，带动团队阶梯成长；多维搭建“专业+思政+学工+企业”复合型育人共同体，促动教师实现从“执教能力成长”到“综合素养提升”的复合转变，当好学生成长的引路人；积极打造“研究+推广+扶持”的“沉浸式”帮扶模式，通过建立团队建设协作共同体，深化乡村旅游理论研究，建构高端智库，勇做服务国家乡村振兴战略的“带头人”。

### **【案例 11】全国模范教师、我校王风茂教授受邀参加庆祝中国共产党成立 100 周年大会**

2021 年 7 月 1 日，全国模范教师、我校信息学院云计算技术应用专业教授王风茂作为教育部从全国模范教师中遴选的 61 名代表之一，山东高职院校的唯一代表应邀参加在天安门广场现场举行的中国共产党成立 100 周年庆祝大会，亲耳聆听了习近平总书记的重要讲话，亲眼目睹了天安门广场繁华似锦的隆重场面，亲身感受到了中国人民从站起来到富起来的豪迈之心。王风茂表示，有幸现场聆听习近平总书记的重要讲话，自己要更加坚定崇高的理想信念，牢记“为党育人、为国育才”使命，继续更好地发挥模范带头作用，用扎实学识和仁爱之心，在教学中积极践行理想与信念、使命与担当，努力培养更多优秀青年教师，培育更多厚德乐学的学子，用实际行动为党旗增光添彩。《中国教育报》头版和山东省教育厅政务新媒体“山东教育”对我校王风茂教授的参会感想进行了宣传报道。





图 4-3: 王风茂教授参加庆祝中国共产党成立 100 周年大会

#### 4.2.3 教师科研

教师科研工作取得良好成绩。本学年教师在研课题立项 469 项，其中教学改革类 208 项，技术开发类 93 项，其他 195 项。取得技术专利（技术发明）70 项，发表著作论文 356 篇。



图 4-4: 张续周获得山东省科学技术奖证书

## 4.3 条件保障

### 4.3.1 资金投入

坚持经费分配和资源配置贯彻优先保障教学的指导思想。2020 年度，学校总支出费用 33976.41 万元，主要用于设备采购、基础设施建设、日常教学经费、教学改革及研究、师资建设、图书购置费等。其中，基础设施建设 2528.72 万元；设备采购 2448.05 万元；日常教学经费 2445.13 万元。从资金投入上保障了教学改革和教学项目发展的需要。

### 4.3.2 实训条件建设

立足学院高质量发展，结合“双高”校建设要求，持续改善教学条件和实训条件。2020-2021 学年改建、新建教学实训项目场地 20 多个。本年度学院教学科研仪器设备值达 19904 万元，生均超过 1.7 万元，充分保证了学生实训教学需要。

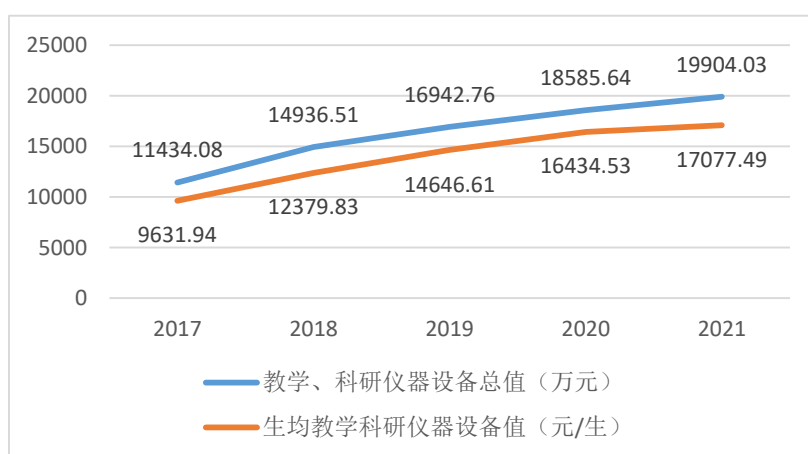


图 4-5：学校教学仪器设备投入变化情况

### 4.3.3 后勤服务

后勤服务认真履行“管家”职责，聚焦公共卫生、餐饮服务、资产管理、水电运行“四大领域”，围绕疫情防控、“一站式”服务、网格化管理、节能管控、综合服务“五项重点”，积极探索后勤服务信息化、智能化、规范化建设，通过智能化水电暖管理平台、分时分区供暖智控系统等现代化手段，在坚定不移地贯彻落实资源节约的整体性要求的同时，着力“有温度服务”的目标，竭尽全力服务师生，满足人才培养的后勤保障。本学年先后荣获“山东省节水型高校”、“国家级节约型公共机构示范单位”等荣誉称号。



图 4-6：学校获“节约型公共机构示范单位”称号

### 4.3.4 疫情防控

毫不放松抓好常态化疫情防控。提高政治站位，以保障师生健康与安全为目标，严格遵守国家省市相关防疫政策和措施，启动联动机制，加强人员出入管理，严格落实晨午晚体温监测

及场所通风消毒制度，做好全员疫苗接种、核酸检测、发热人员处置、聚集性疫情处置应急演练、疫情信息统计上报，密切关注重点人群，落实防控物资准备工作，大型场所配置自动测温仪，做好各类活动的疫情防控和医疗安全保障，有序推进学生返校、住校、离校工作。



图 4-7：学生返校监测检查

## 4.4 质量保障

### 4.4.1 积极贯彻落实教育评价改革方案

为贯彻落实中共中央国务院印发的《深化新时代教育评价改革总体方案》精神，学校围绕 6 个方面的重点改革任务，结合教育评价体系构建及实施现状，厘清影响学校高质量发展的难点、痛点、堵点，深入分析问题成因。研究制定 45 项具体改革任务，并形成学校贯彻落实《深化新时代教育评价改革总体方案》工作清单，落实责任部门，确定改革内容和措施，设定完成时间和目标成效，并建立任务实施过程督导机制，对任

务进度和质量成效进行过程监控，确保教育评价改革走深走实，全面推进和完善学校教育质量评价体系建设。

#### **4.4.2 健全完善教育教学管理标准体系**

学校在本年度立足学校办学定位和建设发展目标，结合区域经济社会发展和人才培养工作实际需求，围绕专业建设、教师教学、学生成长、实习实训、校企合作、安全管理等方面工作，先后制定（修订）出台《专业设置与调整管理办法（暂行）》《教师教学质量评价指导意见（修订）》《教师工作量计算办法的指导意见（试行）》《心理健康教育工程的实施意见》《校企合作绩效评价办法（试行）》《学生实习实训管理规定（修订）》《安全管理工作暂行规定》等 12 项文件制度，进一步健全学校教育教学管理标准体系，为提升办学质量和人才培养质量提供标准保障。

#### **4.4.3 持续推进诊断与改进工作机制**

依据学校内部质量保证体系建设与运行实施方案和五个层面自主诊断与改进运行制度，持续推进诊断与改进工作机制运行。完善学校激励机制和质量文化建设，激发师生自主开展诊断与改进的内动力和质量责任主体意识，依托学校质量管理平台对各层面目标任务的过程监控预警，全面推进常态化诊改和阶段性诊改。本年度，在专业和课程层面组织 39 个专业和



75 门专业核心课程结合建设规划目标任务达成情况，完成首个诊改周期的自主诊改并形成诊改报告；在教师和学生层面，对照教师个人年度发展目标和学生学年成长目标，组织完成个人年度和学期自主诊改并形成诊改报告，诊断与改进工作已融入学校日常工作，师生自主关注质量、保证质量、创造质量、享受质量的质量文化氛围初步形成。

## 4.5 智慧校园

### 4.5.1 智慧校园基础设施建设

学校继续深化人工智能、物联网、5G 等新技术应用，5G 网络全面覆盖校园，初步实现有线网络+5G+WIFI 全网融合，为学校“智慧化”战略提供基础设施保障。全面升级 200 余间教室智慧管控，通过教室管控中心实时监控教学过程。对学校主要建筑物进行 3D 智能楼宇建模对学生公寓等近 2000 个重点部位消防设施进行改造升级，全校监控设施的统一管理能力得到有效提升。2021 年，学校入选山东省“智慧教育示范校”建设单位。

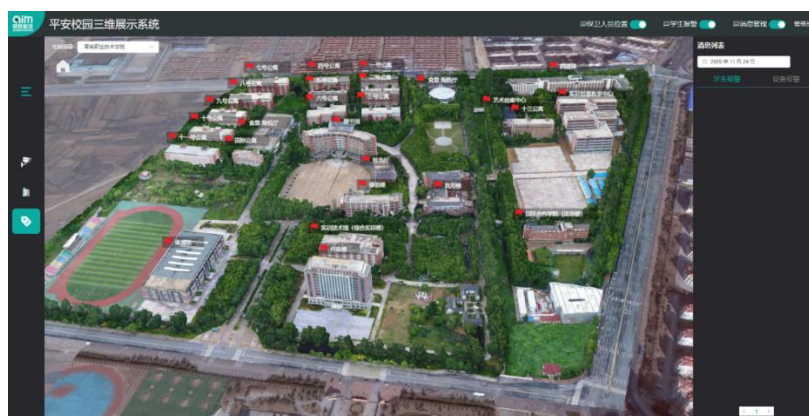


图 4-8：学校智能楼宇三维展示平台

#### 4.5.2 信息化服务教学改革

信息技术带动引领教学改革和创新发展取得新成效。面向教学需要，整合网络教学平台，实现校本学习平台和云端资源平台相互补充，基本形成人人互通的网络教学空间，网络教学空间利用率达 95%。深入推动翻转课堂、混合式教学模式改革，教师信息化教学比例达 90%以上；大力开发优质数字资源，为精品资源共享课、网络线上课的运行、资源库建设、智能实训室建设等提供技术支持和服务。

#### 4.5.3 信息化服务学校治理

规范完善学校智慧校园建设体系，消除“信息孤岛”，打通共享通道。智慧校园统一门户集成 30 余个业务应用，涵盖校务管理、教务、科研、后勤、服务等应用，碎片化服务和流程数量近 300 个，实现全过程信息化管理。生物特征识别、物联网、人工智能技术普遍应用于师生服务、教学管理、后勤管理等日常事务中，初步实现“一站式、网上办、掌上办”，“师生少跑腿，数据多跑路”智慧化服务要求。《智慧校园助力疫情防范，提升学校治理现代化水平》获评省教育厅疫情防控环境下信息化应用优秀案例。

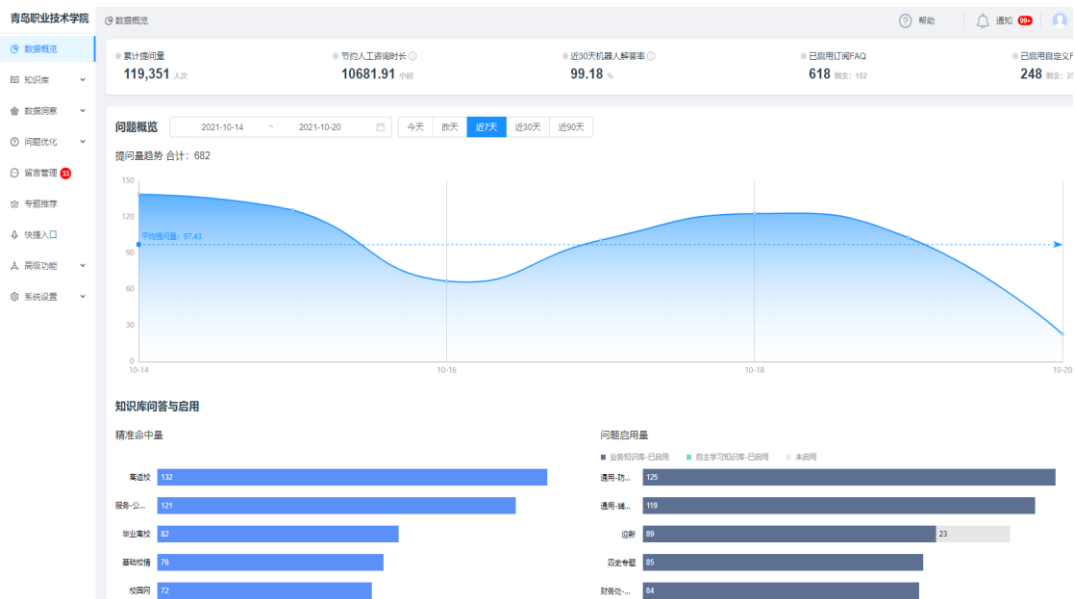


图 4-9：学校智能客服机器人总体服务数据

## 5 国际合作

### 5.1 国际合作基本情况

目前，学校已与 31 个国家和地区的 103 所院校（机构）建立了紧密合作与交流关系。学校目前具有海外学习、研修经历教师比例达到 50%。目前，累计开展非全日制境外人员培训 62000 人日，创立“课堂教学+企业实训”的职业汉语教育模式，累计接收培养各类外国留学生近 2000 名。500 余名学生被交换到国外友好院校留学或通过合作院校升入法国、澳大利亚、新加坡、新西兰、爱尔兰、韩国、日本等国的大学继续深造，150 余名学生实现海外就业。

### 5.2 国际合作项目

与德国比勒费尔德中等企业应用技术大学联合申报的国际

合作办学机构——青德学院获得山东省人民政府审批，并在国家教育部通过备案。

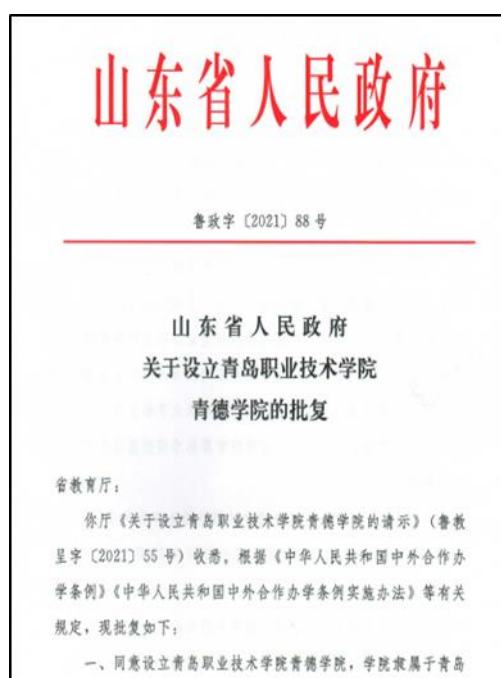


图 5-1：山东省人民政府的办学批复

本年度与国立新西兰理工学院、新西兰教育国际推广局联合主办 2021 中国-新西兰高等职业教育峰会。与新西兰国立中部理工学院合作向纵深发展。克服疫情影响，与新西兰、日本、泰国、法国等国际高校、机构通过线上洽谈等方式就人才培养、专业教学标准编制、课程标准开发及国际认证、教师团队共建等方面推进合作。

### 5.3 国际交流培训

服务“一带一路”倡议，为“走出去”企业提供人员培训等服务。学校与海尔集团联合成立海尔中央空调全球物联服务学院，为海尔集团线上培训员工 5 批次。与中国航空技术国际

控股有限公司签订合作协议，2 名教师为加蓬教育部提供制冷与空调技术专业办学指导。与赛轮集团签订校企合作协议，为赛轮集团越南员工进行化工安全技能培训。为“润丰化工股份有限公司”赴海外员工开展专业技能培训。

### 【案例 12】服务大企业走出去，我校教师赴加蓬执行培训任务

学校响应国家“一带一路”倡议，根据中国航空技术国际控股有限公司需求，我校选派教师赴加蓬首都利伯维尔，在加蓬 NKOK 国际多领域职业培训和教育中心执行培训工作任务。为加蓬教育部提供制冷与空调技术专业办学指导，包括师资培养计划、学生培养计划、设备配置、实验室课程计划、产教结合的可能性引导、实验室设备管理制度等培训服务。培训团教师将理论实践一体化教学模式带入课堂，进行了制冷系统管路加工、制冷系统运行分析等项目的教学，教学效果获得了学员的一致好评，提高了当地制冷专业教师的教学水准，帮助解决加蓬人力资源培养短板，为当地提供更多合格劳动力。



图 5-2：培训团教师指导学员进行制冷系统分析、焊接实训

与市南区政府联合开展涉外培训项目“青春之岛 乡情乡韵”中华文化云课堂，邀请我校特聘教师向印尼小学生讲授剪纸艺术，激发了印尼华侨子女对中国传统文化、非遗文化的热



爱。与山东艾瑞莱茵职业技能培训有限公司共建德国特色护理专业培训基地，为国内和德国医护领域输送专业人才，不断拓展培训的国际化路径。



图 5-3：中华文化云课堂一向印尼小学生讲授剪纸艺术

## 6 服务贡献

### 6.1 培训服务

#### 6.1.1 职教师资培训

积极参加投标、申报，主动拓展项目合作，共举办湖南、江西、内蒙古、大连、广西、四川、山西、山东、厦门、青岛等教育行政部门的国培、省培项目，以及定制、市场化师资培训项目 42 个，培训专业教师和管理人员 3300 余人。发挥国培办作用，编制全市职教师资国培实施方案，统筹全市开展国

培项目 25 个，组织参培教师 4230 人，并进行培训过程管理和质量视导。



图 6-1：师资培训授课现场

#### 6.1.2 新时代文明实践志愿服务培训

承办青岛市第二届新时代文明实践志愿服务项目大赛，完成评审专家组建、评分规则制定、项目收集整理、培训督导、跟踪孵化等工作。举办两期山东省费县新时代文明实践志愿服务培训班，完成费县 80 新时代文明实践负责人培训。为邹平市新时代文明实践中心建设专题培训班组织授课，共计 3.2 万人线上线下同期听课。承办“数字助老反诈防骗”——青岛市“蓝马甲”百场公益活动进社区活动，与李沧区街道联合举办“新生代家长沙龙”和“志愿服务主题沙龙”培训。



图 6-2：青岛市“蓝马甲”百场公益活动进社区活动启动仪式

### 6.1.3 职业技能培训

利用“青职培训”在线平台，开展 10 期 2490 人次的专技人员继续教育培训和岗位技能培训。受青岛市退役军人事务局委托，成功举办青岛市自主择业军转干部党史学习教育培训班。青岛市服务外包公共培训服务平台以线上+线下混合模式培训软件开发、网络营销等服务外包人才 1000 多名，获得青岛市商务局第三次认定及 116 万元资金支持。另外，与海尔集团、海信集团、青建集团、中车青岛四方车辆研究所有限公司等合作开展新入职员工培训、技术技能培训等。





图 6-3：冠捷科技（青岛）有限公司春节期间留青人员技能培训班

## 6.2 服务国家战略

服务国家中西部地区发展战略，赴甘肃定西、陇南两市对接，举办临洮县党政干部能力素质提升培训班 3 期、陇南市区乡村振兴局巩固拓展脱贫攻坚成果同乡村振兴有效衔接专题培训班 1 期，培训临洮县 159 名党政干部和陇南市 35 名乡村振兴工作骨干，学习了我市在党的建设、美丽乡村建设、现代化城市建设等方面的经验和做法，促进东西部干部人才经验交流。



图 6-4：专家为甘肃临洮县党务干部领导能力培训班授课

### **【案例 13】拉紧“四个”纽带，打造服务乡村振兴的齐鲁样板**

学校认真贯彻习近平总书记关于“打造乡村振兴的齐鲁样板”的重要指示精神，通过拉紧“挖掘、创新、破圈、辐射”四个纽带，以科技创新、文艺创作、电商融合、校企共建为突破点，坚持科技助农赋能乡村产品新价值，坚持艺术创作激活乡村文化新发展，坚持电商融合共创乡村经济新业态，坚持校政企共建开启乡村产业新模式，稳步对接青岛乡村振兴攻势，打出服务乡村振兴“连环计”成效显著。

## **6.3 科技服务**

坚持成果导向科研激励机制，鼓励和支持专业教师投身教研、用心科研。本年度，横向课题共立项 71 项，合同额 1014.05 万元；专利申请 63 项，授权 24 项，其中发明专利申请 14 项，授权 3 项。2018-2021 年学校纵向科研经费到款额和横向技术服务到款额显著提升。学校以技术技能积累为纽带，校政企行联合搭建技术技能创新服务平台，2021 年 5 月与青岛西海岸现代农业示范区（农业高新区）管委共建青岛西海岸乡村振兴产业学院，开启校地全面战略合作新篇章。



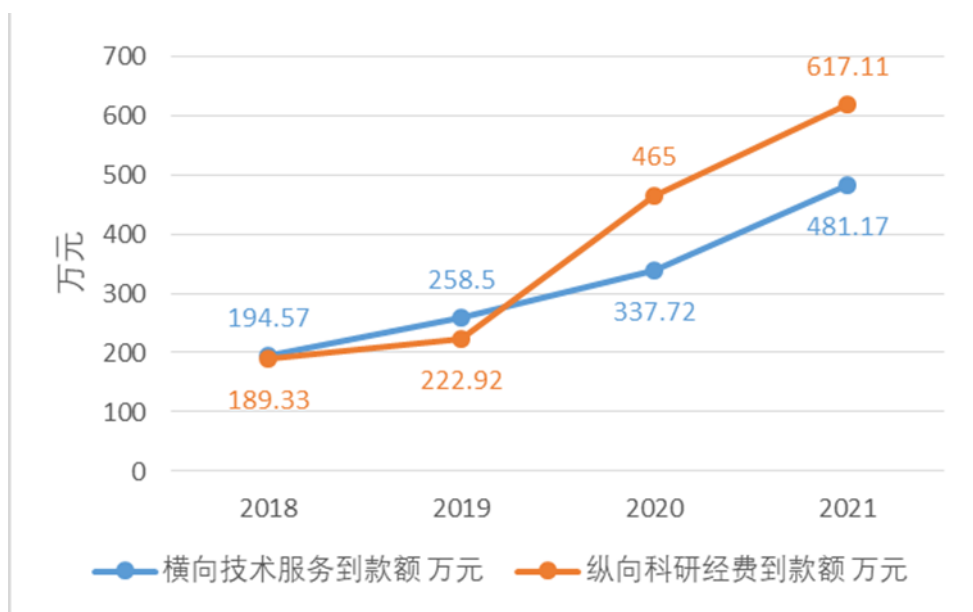


图 6-5：2018-2021 年学校横向技术服务到款额及科研经费到款额

## 7 面临的挑战和举措

### 7.1 面临的挑战

对照国家有关职业教育发展的政策，特别是对照近期中共中央办公厅、国务院办公厅引发的《关于推动现代职业教育高质量发展的意见》的要求，要实现学校的高层次办学和高质量发展，还面临着诸多方面的压力和挑战。

#### 7.1.1 服务社会能力

表现在：学校专业设置服务产业发展的能力，高技能人才培养服务企业生产的能力、横向科研服务能力等需要进一步提升。

### **7.1.2 师资队伍建设**

表现在：师资结构急需优化，高层次人才的培养和引进上离高职本科教育的设置标准尚有差距；高技能人才离双师的内涵要求有差距。

### **7.1.3 企业资金投入**

表现在：学校事业发展资金需求量加大、来源渠道相对单一、企业投入和支持力度不够。

### **7.1.4 国际合作交流**

表现在：由于全球范围新冠疫情的影响面，服务“走出去”和“请进来”的面对面国际交流项目推进困难。

## **7.2 未来发展举措**

### **7.2.1 提升服务社会能力**

聚焦国家战略和上合经贸示范区、军民融合示范区、山东自贸区以及世界工业互联网之都建设需求，重点打造“智能制造、人工智能、服装服饰设计（国际时尚）、旅游管理、电子商务、海洋化工、学前教育、医养健康”等八大专业群。聚焦服务地方企业发展，坚持校企合作产教融合，明确科研导向，推进横向技术服务能力和技术转化能力的提升，三年内实现横向技术服务到款额突破 3000 万。

### **7.2.2 优化师资队伍**

持续实施“三百工程”和专业领军人才对标提升计划、教师教学创新团队培优计划；加大博士人才招聘引进力度，出台支持校内教职工在职攻读博士学位的制度文件；与龙头企业合作共建“双师型”教师培养培训基地、研修基地和技术技能大师工作室。十四五期间，实现专任教师中博士学位教师占比达15%，本科专业中博士学位教师占比达到20%，硕士学位及以上教师占比达到85%；具有高级专业技术职务教师在专任教师中占比达到45%。双师型教师比例达到85%以上。

### **7.2.3 完善多元融资体制**

坚持政府投入为主、多渠道筹措经费的教育经费投入体制，开流节源，充分挖潜。深化多元投融资改革，申请地方专项政府债券，保障学校基本建设资金需求。积极引进企业投入和各类社会资源，创新校内资源配置方式，盘活存量，用好增量，提高效益。完善全过程资金、资产、资源配置的内部审计和控制，确保资金使用安全、合规与高效。预计到2023年年底，教科研仪器设备值超过3亿元。

### **7.2.4 拓展国际交流方式**

针对疫情的状态，争取上级教育行政部门和主管部门的支持，与国际友好学校、机构共同探讨和研究开展国际合作的新

路径、新方法，创新交流模式，线上线下相结合，拓展交流空间，以新的方式新的状态推进疫情形势下国际合作与交流工作上新的台阶。

附录 表 1 计分卡

院校 代码	院校 名称	指标		单位	2020 年	2021 年	备注
12324	青岛 职业 技术 学院	1	就业率	%	97.59	98.32	
		2	毕业生本省就业比例	%	69.40	56.33	
		3	月收入	元	4228.00	4144.10	
		4	理工农医类专业相关度	%	62.00	51.84	
		5	母校满意度	%	97.00	99.63	
		6	自主创业比例	%	1.37	1.35	
		7	雇主满意度	%	93.00	98.87	
		8	毕业三年晋升比例	%	62.00	65.00	



附录 表 2 学生反馈表

院校 代码	院校 名称	指标		单位	2020 级	2021 级	备注
1232 4	青岛 职业 技术 学院	1	全日制在校生人数	人	4029	4076	
		2	教书育人满意度——				
			(1) 课堂育人	调研人次	人次	3246	3652
				满意度	%	98.09	98.77
			(2) 课外育人	调研人次	人次	3246	3652
				满意度	%	96.77	97.51
		3	课程教学满意度——				
			(1) 思想政治 课教学	调研课次	课次	38	85
				满意度	%	100	99.95
			(2) 公共基础课 (不含思想政治 课)	调研课次	课次	100	108
				满意度	%	99.87	99.94
			(3) 专业课教 学	调研课次	课次	1116	818
				满意度	%	99.80	99.76
		4	管理和服务工作满意度——				
			(1) 学生工作	调研人次	人次	8155	3652
				满意度	%	95.96	97.18
			(2) 教学管理	调研人次	人次	3246	3652
				满意度	%	97.81	98.41
			(3) 后勤服务	调研人次	人次	8155	3652
				满意度	%	92.08	95.89
		5	学生参与志愿者活动时间	人日	16424	279	
		6	学生社团参与度——				
			(1) 学生社团数		个	18	18
			(2) 参与各社团的学生人数		人	8992	9018

附录 表 3 教学资源表

院校代码	院校名称	序号	指标	单位	2020 年	2021 年	备注
123 24	青岛职业技术学院	1	生师比	—	14.45	12.84	
		2	双师素质专任教师比例	%	79.25	79.88	
		3	高级专业技术职务专任教师比例	%	40.25	36.35	
		4	教学计划内课程总数	门	1608	1470	
			其中：线上开设课程数	门	256	291	
			线上课程课均学生数	人	96	101	
		5	校园网主干最大带宽	Mbps	40000	40000	
		6	校园网出口带宽	Mbps	6700	7000	
		7	生均校内实践教学工位数	个/生	0.64	0.67	
		8	生均教学科研仪器设备值	元/生	16434.53	17077.49	

附录 表 4 国际影响表

院校代码	院校名称	指标		单位	2020 年	2021 年	备注
12324	青岛职业技术学院	1	全日制国（境）外留学生人数（一年以上）	人	0	0	——
		2	非全日制国（境）外人员培训量	人日	1829	142	——
		3	在校生服务“走出去”企业国（境）外实习时间	人日	3942	608	——
		4	专任教师赴国（境）外指导和开展培训时间	人日	0	300	——
		5	在国（境）外组织担任职务的专任教师人数	人	10	10	1.李成受聘中日职业教育联盟副理事长；在法国 CAFA 葡萄酒&烈酒学院，担任客座教授 2.邵红中日职业教育联盟秘书长 3.张晓娜中日职业教育联盟副秘书长 4.赵心宁、刘桂梅、高玉飞受聘新西兰怀卡托理工学院研究员 5.侯芳、季琰、潘壮杰、石磊受聘新西兰国立中部理工学院客座讲师

院校代码	院校名称	指标		单位	2020 年	2021 年	备注
12324	青岛职业技术学院	6	开发并被国（境）外采用的专业教学标准数	个	0	0	1.《旅游韩语》、《中国饮食文化》、《生活汉语》、《中国节庆文化》4 门课程被土耳其伊斯坦布尔文化大学、韩国永进专门大学采用。 2.《旅游酒店基本素质与核心技能》、《创新思维训练》、《酒店职场英语》、《旅游英语视听说》4 门新课程标准获得了新西兰国立中部理工学院、芬兰坦佩雷应用技术和阿联酋中誉国际旅游有限公司的国际认证。 3.开发《餐饮服务与管理（日语）》、《葡萄酒文化》、《前厅服务与管理（日语）》、《日本礼仪》、《侍酒基础操作》5 门课程，被日本、韩国采用。
			开发并被国（境）外采用的课程标准数	个	8	13	
		7	国（境）外技能大赛获奖数量	项	1	0	
		8	国际合作科研平台数	个	2	2	1.中国-新西兰职业教育合作研究中心,成立于2013年12月。 2.青岛职业技术学院泰国“‘一带一路’儒商学院”,成立于2019年11月。

附录 表 5 服务贡献表

院校代码	院校名称	指标		单位	2020 年	2021 年	备注
12324	青岛职业技术学院	1	全日制在校生人数	人	11251	11348	
			毕业生人数	人	3797	3391	
			其中：就业人数	人	3700	3334	
			毕业生就业去向：	—	—	—	
			A 类:留在当地就业人数	人	1861	1878	
			B 类:到西部地区和东北地区就业人数	人	59	71	
			C 类:到规模以下企业等基层服务人数	人	2445	1530	
			D 类:到规模以上企业就业人数	人	357	552	
			其中:到 500 强企业就业人数	人	159	178	
		2	横向技术服务到款额	万元	337.72	481.17	
			横向技术服务产生的经济效益	万元	2012.12	1772.81	
		3	纵向科研经费到款额	万元	465.00	617.11	
		4	技术交易到款额	万元	146.95	409.21	
		5	专利申请/授权数量	项/项	49/32	63/24	
			其中：发明专利申请/授权数量	项/项	15/2	14/3	
		6	专利成果转化数量	项	0	3	
		7	专利成果转化到款额	万元	0	6	
		8	非学历培训项目数	项	121	205	
		9	非学历培训时间	学时	12668	18432	
		10	非学历培训到账经费	万元	2295.31	1435.65	
		11	公益性培训服务	学时	1400	2800	
		主要办学经费来源（单选）：省级财政（ ）地市级财政（√） 区县级财政（ ） 行业企业（ ） 其他（ ）					



附录 表 6 落实政策表

院校 代码	院校 名称	指标		单 位	2020 年	2021 年	备注
12324	青岛 职业 技术 学院	1	年生均财政拨款水平	元	17014.11	16465.29	
			其中：年生均财政专项经费	元	7429.61	6213.18	
		2	教职员工额定编制数	人	900	900	
			在岗教职员工总数	人	779	802	
			其中：专任教师总数	人	559	641	
		3	企业提供的校内实践教学设备值	万 元	558.4	673.12	
		4	生均企业实习经费补贴	元	71.80	52.87	
			其中：生均财政专项补贴	元	71.80	52.87	
		5	生均企业实习责任保险补贴	元	8.00	8.00	
			其中：生均财政专项补贴	元	8.00	8.00	
		6	企业兼职教师年课时总量	课 时	23052	34556	
			年支付企业兼职教师课酬	元	1327900.00	1206900.00	
			其中：财政专项补贴	元	201811.00	337671.00	